

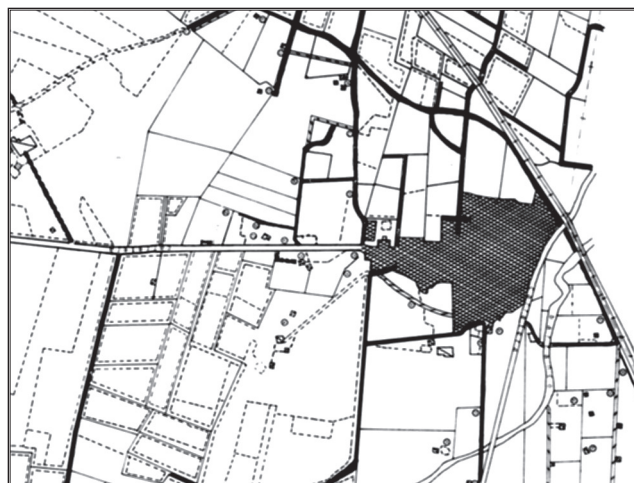
— CAMINS
▨ TERMES



“Situació dels antics termes de La Pobla de Mafumet segons el capbreu de 1510”

AUTOR: Hèctor Mir i Llorente DATACIÓ: 2008

Els antics termes de La Pobla: el terme original de La Pobla



Detall del terme de La Pobla

El terme municipal de la Pobla de Mafumet, tal i com avui el coneixem, és fruit de diverses agregacions i modificacions dels seus límits. Per una part, la gran feracitat de les terres riberenques del Francolí van provocar que, al llarg de la Edat Mitja, l'extens territori del Codony –dins del qual es trobava la Pobla– fos dividit en diversos termes territorials, uns per a bastir-hi pobles, com la Pobla o el Morell, en d'altres només s'hi trobaven uns quants masos, i altres no tingueren cap tipus de poblament. La necessitat de sumar esforços per tirar endavant les maltretes economies municipals mptivaren que, al llarg del segle XIX, molts d'aquests petits termes s'unifiquessin. Per altra part, la instal·lació de la via del ferrocarril, a la dècada dels vuitants del segle XIX, va provocar que parts de diversos termes municipals quedessin tallats i aïllats. No serà fins el 1921 que el terme de la Pobla tindrà la seva actual configuració.

La documentació més antiga de la que tenim coneixement per tal de poder conèixer com eren aquests termes, on es situaven i com es configuraven, és, avui per avui, un capbreu del 1510, servat a l'Arxiu Capitular de Tarragona (ACT). Els capbreus eren instruments notariais pels quals els senyors baronials (en el nostre cas el Capítol de canonges de la Seu tarragonina) obligaven a totes les persones, residents o forasters, que tinguessin terres en enfiteusí dins del seu terme baronial a declarar-les, indicant la seva situació, mitjançant les seves afrontacions, la forma d'adquisició (herència, compra...), i, sobretot, els censos que pagaven al senyor, ja fossin en metàl·lic o en espècies. Com es veu, aquest tipus de documents poden aportar un gran nombre de dades interessantíssimes per tal de conèixer com era la Pobla en aquell moment històric.

A partir de les dades provinents del capbreu hom pot observar com el terme original de la Pobla de Mafumet s'organitzà a l'entorn de dos eixos. El primer, en sentit sud-nord, correspon a l'antic camí de Constantí a la Pobla, actualment carretera T-720 (Camino quo itur ad locum de Constantino), el qual, un cop depassada la Pobla en direcció al Morell era conegut com a camí d'Alcover (Via publica quo itur ad locum de Alcoverio). aquest eix viari dividiria el terme en dues meitats, definint dos sectors a est i a oest.

El sector de ponent s'organitzà al voltant de l'actualment conegut com a "Camí de la Pobla a Reus", el qual, al capbreu, consta com a "Camí de la Selva" ("Camyno quo itur ad locum de Silva"), la qual cosa podria tendir a confusions, car en la toponímia actual el Camí de la Selva és un altre, situat més al nord. Aquest camí s'iniciaria a l'extrem sud del nucli urbà en direcció oest, coincidint aproximadament amb l'actual Rambla de Jaume I. Per les afrontacions d'una tinença d'un dels confessants, Jaume Guardiola, seria possible pensar que el Camí del Bassal (actualment carrer del Bassal) ja existiria, iniciant-se a l'extrem nord del nucli urbà i enllaçant amb el dit Camí de la Selva.

Aquest sector occidental del terme estaria delimitat a l'est per la carretera de Constantí a Alcover (el nucli urbà original es trobava situat per sota d'aquest camí) i per l'oest per l'actualment conegut com a "Camí vell del Morell a Reus". Més enllà, l'actual partida de La Garjola ja formaria part del terme del Codony. Més difícil i imprecís resulta definir els límits sud i nord. Pel sud tot sembla indicar que el límit es trobaria al "Camí de la mina del mas de Madró" (Camí B del polígon 8 i camí C del polígon 7). Pel nord, el límit territorial de la Pobla, molt possiblement, restaria quasi bé tal i com es troba actualment, això és, colindant amb una finca de gran extensió (actualment part d'ella es troba dins del terme municipal de la Pobla i part en el del Morell), coneguda també a la part propera a la carretera de la Pobla al Morell com "el tomb de Tànger". Aquesta extensa finca fins fa uns anys era un enclavament de Puigdelfí.

El sector oriental del terme apareix delimitat a l'est pel riu Francolí i a l'oest per la carretera de Constantí a Alcover i el nucli urbà. Aquest espai s'organitzà al voltant del conegut com a "Camí del Riu", citat al capbreu com a camí de les Hortes (Camino publico orte dicti loci), el qual s'iniciava a l'actual carrer de Sant Isidre, baixant en sentit E-W fins al riu. No s'ha de confondre aquest "Camí de les Hortes" amb un altre que, posteriorment, prengué aquest nom i era situat més cap al sud.

A la banda meridional del Camí de les Hortes, el terme limitava, pujant des del riu, amb el terme de la Quadra de Recasens fins arribar al camí ral de Tarragona a Montblanc. A partir d'aquí i fins el torrent limitaria amb l'actual finca 17 del Polígon 2. De l'oest del torrent fins a la carretera de Constantí, el terreny molt possiblement seixamplaria lleugerament, arribant el límit meridional a l'actual Camí de l'Horta (no confondre amb el Camí de l'Horta del capbreu). A la part septentrional del Camí de les Hortes, el terme quedaria delimitat a l'est pel riu Francolí i a l'oest pel nucli urbà. Pel nord el límit es trobaria, molt possiblement, a la part situada entre la carretera d'Alcover i el torrent; un cop passat aquest discorreria per l'actual Camí C del polígon 1 fins al camí ral de Tarragona a Montblanc. A partir d'aquí seguiria fins al riu pel Camí de Puigdelfí a la Pobla, actualment dins del terme municipal de Perafort. La major part de les terres de l'actual partida coneguda com Les Hortes de la Estació no corresponien al terme de la Pobla sino, per una part, a La Coma, una extensa finca, propietat dels Montoliu, senyors del Morell, i per l'altra, una estreta llenca de terra pertanyent a Puigdelfí.

El terme de la Pobla tindria una extensió total de només uns 146,7 jornals (unes 89,25 hectàrees), repartits en 86,7 pel sector de llevant i 60 per al ponentí.