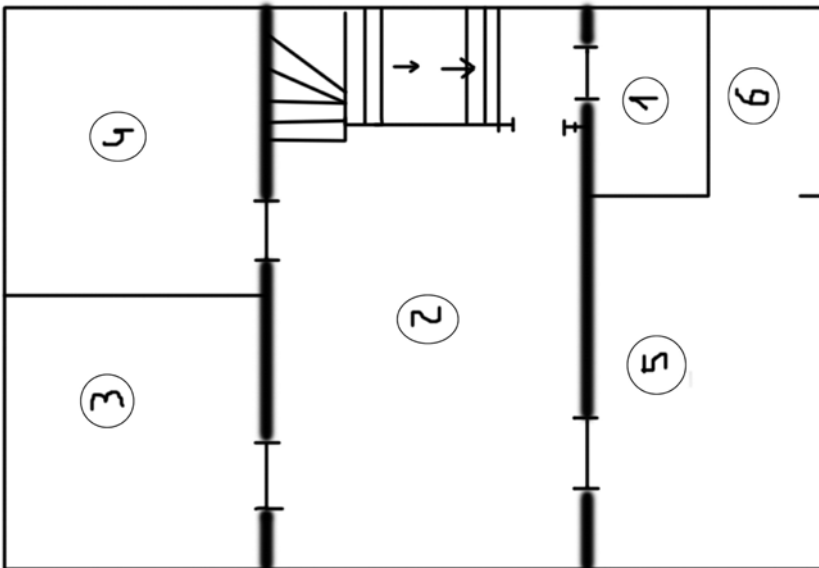


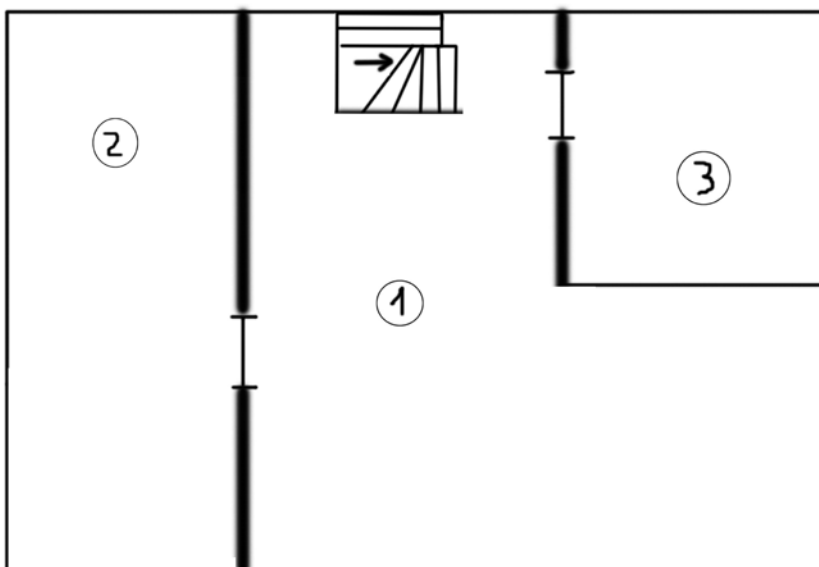
*Planta ideal de la planta baixa de la casa de Maria Martí.*

- 1.- Entrada
- 2.- Celler
- 3.- "La botiga del cap de l'entrada"
- 4.- Cuina
- 5.- Pastador
- 6.- Pati.
- 7.- Establia
- 8.- Corral
- 9.- Caseta dins del pati



*Planta ideal de la planta alta de la casa de Maria Martí.*

- 1.- Cambra de mitja escala
- 2.- Sala
- 3.- "Aposento qui dona al carrer a la part del portal del lloch"
- 4.- "Aposento del costat"
- 5.- "Aposento a ont morí la finada"
- 6.- Cambra.



*Planta ideal de les golfes de la casa de Maria Martí.*

- 1.- Golfes,
- 2.- Cambra del gra,
- 3.- Graner del cap de l'escala.

## L'interior d'una casa de La Pobla a finals del segle XVII (i IV)



Detall de la porta principal de la casa de Maria Martí

**L**'itinerari de la descripció de la casa de Maria Martí continuava a la darrera planta situada ja sota teulada, "en la gorfa". En aquest espai segurament deuria dormir algun dels mossos de la casa, doncs es descriu un matalàs vell, dues coixineres desaparellades, dos llençols d'estopa molt dolents, així com una camisola vermella dolenta. A les golfes també s'hi guardaven cereals i llegums, com una quartera de mestall i tres quarteres i mitja de fesols blancs. També s'observen andròmines velles relacionades amb l'emmagatzemament i moviment de grans, com una pala "de palejar blat" i tres "cortons" espatllats, això és el recipient mesurador equivalent a un quartó.

Tot sembla indicar que aquesta planta tenia principalment unes funcions d'emmagatzemament de cereals i llegums. Així, s'esmenta una "cambra del gra" força ben servida, doncs es descriuen quinze quarteres de mestall, onze quarteres de mill, tres quarteres de fesols vells, dos de guixes, cinc fanegues de llobins (tramussos), així com dos quartons de cigrons. Un altre espai d'iguals característiques el trobem a "lo graner del cap de l'escala", amb tretze quarteres de blat mestallós.

Un cop descrit l'interior de la casa es procedí a inventariar allò existent al pati del darrera de la casa (el qual es trobaria situat a l'actual carrer Catalunya). Així, "en lo pati ans d'entrar al corral" trobem un carro amb el seu jou, una arada i un altre jou, així com un reguitzell d'andròmines del tot heterogènies com una post de pi nova i un tros de post, una cassola d'aram "ab son mànech de ferro romput", una escala de fusta usada, dos riells de carro vells i una pala de forn. Aquest pati tindria segurament una porta a l'actual carrer de Catalunya "ab son pany i claus i balda de fusta". "En la establia" es documenten tres mules, una de jove i dues de velles, una somera negra vella i una sàrria. "A la caseta que és dins del pati de dita casa", tancada amb una porta amb pany, es trobava la premsa. Al mateix indret s'inventarià també una arada forçada així com uns trossos de fusta de noguer "sens obrar". En una sitja situada al pati es trobaren tretze quarteres de blat mestallós.

A més de l'explotació de les seves nombroses terres, els Llorach (anteriorment Martí, hereus dels Guardiola) també

practicaven la ramaderia. Des d'un punt de vista més domèstic, es comptabilitzen sis porcs mitjans, dues truges i tres tosinos mitjans, els quals es devien trobar al corral abans esmentat. També s'esmenta un ramat d'ovelles amb un total de cent trenta caps. L'inventari es clou amb la descripció de les nombroses finques que la difunta tenia.

No sabem si dins del pati o, possiblement pel contingut, en un altre lloc de la casa, el darrer punt de l'inventari de béns de la casa, abans de passar a descriure les diverses finques rústiques, és el contingut d'un cossi, a l'interior del qual es trobaren divuit tovallons de bri i estopa usats, cinc estovalles del mateix teixit, dues paelles de ferro velles, dues culleres de plata velles, així com dos ganivets de taula usats amb mànech de banya. Tots aquests elements semblen correspondre al servei de cuina o de taula, incloent-hi algun estri d'un cert luxe com són les dues culleres de plata, per tant sobta que aquest cossi pogués trobar-se al pati.

Com es pot observar a partir de les dades de l'inventari post mortem, malgrat correspondre's amb la casa de la persona més rica de La Pobla, la imatge que se'ns presenta és la d'una casa molt sobria. Els mobles existents semblen ser únicament els imprescindibles, sense que es descrigui cap detall d'un cert luxe. Per contra, la majoria d'ells apareixen descrits com a vells, usats o trencats. La bona situació de la casa s'observa sobretot en comptar amb un celler, uns graners i uns corrals ben assortits de gènere, així com pels petits elements decoratius d'alguna estança, sobretot en la de la difunta, alguns d'ells en plata, així com en la roba i les joies.

Aquests tipus d'inventaris, com s'ha pogut veure, són molt interessants per tal d'aproximar-nos a les condicions de vida dels nostres avantpassats. Malauradament no són tan nombrosos com seria desitjable. Poder comparar diversos inventaris post mortem d'un mateix període ens permetria veure les diferències que es poguessin donar d'una casa a una altra, o la comparació de diversos d'aquests, corresponents a diferents èpoques dins d'una mateixa família, ens mostraria quina evolució va tenir aquella família i aquella casa.