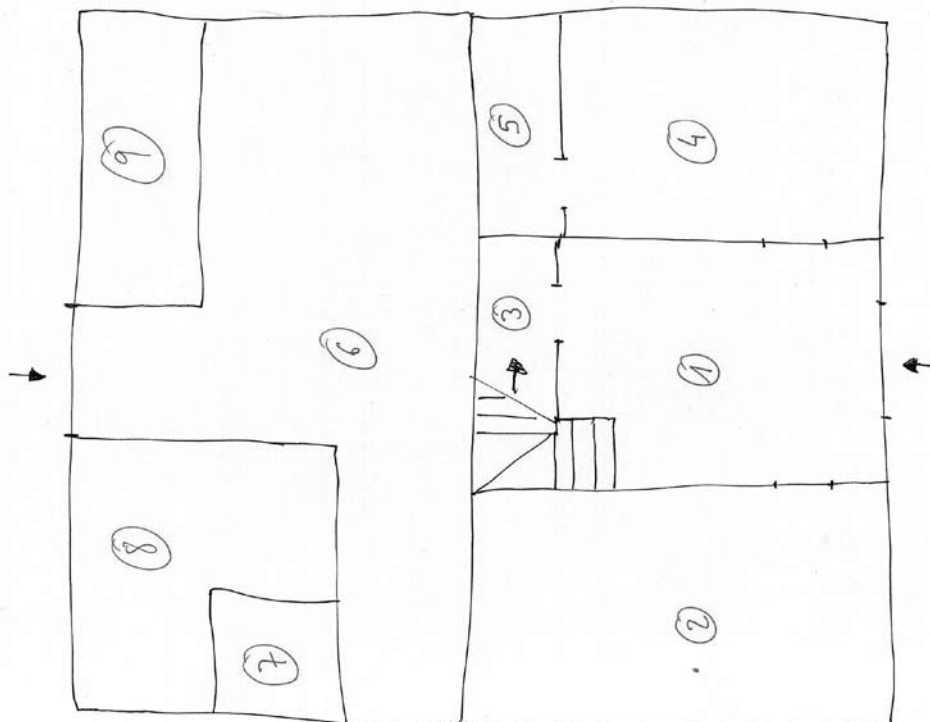


*Portalada de la casa de Maria Martí a l'actualitat. Foto H. Mir*



*Planta ideal de la planta baixa de la casa de Maria Martí. 1.- Entrada. 2.- Celler. 3.- "La botiga del cap de l'entrada". 4.- Cuina. 5.- Pastador. 6.- Pati. 7.- Establia. 8.- Corral. 9.- Caseta dins del pati*

## L'interior d'una casa de La Pobla a finals del segle XVII (I)



Detall de la porta principal de la casa de Maria Martí

**C**om vivien els nostres avantpassats fa més de tres segles? A través del Racó de l'Arxiu hem vist com eren algunes de les cases de La Pobla, però, i per dins? Com eren? Quins mobles i quins utensilis tenien? Per tal de conèixer els aspectes més domèstics d'una casa, els historiadors hem de recórrer als anomenats inventaris post mortem. A la mort d'una persona que moria sense fer testament, o que havia mort sense fills, o aquests eren petits, o dins del testament existia alguna clàusula específica, es procedia a aixecar notarialment un inventari de tots els seus béns, ja fossin terres o cases, i el que és més interessant per a nosaltres, tot el que hi havia a l'interior d'aquestes.

L'aspecte general de l'interior de totes les cases que s'intueix de la lectura d'aquests inventaris, ja siguin d'època medieval o moderna és, gairebé sempre, caòtic, amb un munt d'andròmines per tot arreu i amb els objectes més inversemblants apareixent al lloc més inesperat. Qualsevol espai, si bé pensat per a un ús principal, podia tenir d'altres més, del tot polivalents. La sensació que es té és d'una certa grisor, d'abandonament. A la immensa majoria dels casos, els adjectius que reben mobles i objectes són els de "dolent", "usat" o "vell".

Al fons parroquial de La Pobla, conservat a l'Arxiu Històric Arxidiocesà (i amb una còpia digitalitzada consultable a l'Arxiu Municipal de La Pobla) es conserva un d'aquests inventaris post mortem. Correspon als béns de Maria Martí, traspassada l'11 de desembre de 1688. Maria Martí fou la pubilla del patrimoni Guardiola, una de les famílies més importants de La Pobla durant l'Edat Mitja i el segle XVI, i morí sense descendència. Quatre dies més tard, el 14 de desembre i durant tres dies, es procedí a l'inventari, en presència de Josep Llorach, pagès de La Pobla i vidu de Maria Martí, i del Reverend Baltasar Mallorquí, prevere i vicari del Morell, marmessors del testament de la finada.

La casa dels Martí –i anteriorment dels Guardiola– es trobava situada, segons especifica l'inventari, entre les cases Jaume Mercader i de Joan Monter, pagesos de La Pobla. Pel davant donava a l'actual carrer de la Mare de Déu del Lledó, on treia la porta principal, i per darrera, amb el camí que va d'Alcover a Tarragona, l'actual carrer Catalunya, on treia una altra porta. La situació de la casa es correspon amb els actuals números 7, 9 i 11 de dit carrer de la Mare de Déu del Lledó, si bé en l'actualitat només es conserva l'arc de mig punt de l'entrada principal.

Un cop traspassada la porta del carrer, s'accedia a l'entrada, l'espai de rebuda i distribució de la planta baixa. En ella trobem una taula de pi, un banc d'escorxar i un altre "fet a modo de banc de fuster". A més d'aquests mobles hi havia també una post d'aplanar, un sac i mig de farina, dues botetes "de portar vi als treballadors", un embut de llauna "molt dolent", dues tovalloles "de bri i estopa usades", i el que resulta més estrany de trobar en aquest àmbit: sis plats mitjans "de Reus", que era com es coneixia la ceràmica fina decorada amb reflexos metàl·lics.

A partir de l'entrada s'accedia al celler, de la porta del qual s'especifica que té pany, clau i forrellat. Si bé el seu ús principal seria el d'emmagatzemar el vi, aquest espai no es lliura de contenir també elements pensats per altres funcions. Pel que fa al vi, al celler trobem dos cups, un amb el seu brescat (llistons paral·lels que, col·locats damunt del cup, serveixen per a sostenir el raïm que s'ha de trepitjar) i l'altre sense, a més de tres congrenys, dos de buits i un altre ple de vi, amb una capacitat d'unes 30 cargues (més de 4.000 litres de vi), així com tres bótes de cinc cargues, una d'elles s'especifica que amb la seva aixeta, una altra de quatre i una altra de tres cargues. També s'esmenten dos carretells de 6 quartans de vi cadascun. Relacionat amb el vi i la verema també trobem un cistell veremador, 4 portadores o un embut de fusta d'embotar vi. L'altre gran element present al celler és l'oli. Aquest es conservava en gerres, consignant-se a l'inventari almenys 7 d'aquestes, algunes buides, però d'altres contenien fins a un total d'uns 220 quartans (uns 900 litres d'oli). Així mateix s'esmenta un carretell amb un poc de vinagre, dues portadores plenes, una d'olives i l'altra d'agllans, així com diversos atuells per a les feines del camp, com unes escaletes de tragar garbes, una aixada o un càvec.

Al fons de l'entrada, cal suposar que aprofitant la volada de l'escala, hi havia una habitació, esmentada a l'inventari com "la botiga del cap de l'entrada". Per l'absoluta heterogeneïtat del seu contingut, caldria suposar-la com "l'habitació dels mals endreços". A l'interior podem trobar una portadora amb sègol, cinc gerres d'oli buides, una munió d'eines, tant del camp com de la llar, la majoria mig desllorigades, peces de la premsa o de l'arada, rams de fil d'estopa, draps, i fins i tot unes balances, un escallot i un cistell ple de brosa. L'inventari també fa esment que té "una porta ab son pany".